

UPUTA ZA UPOTREBU MEDTRONIC PARADIGM® SILHOUETTE® INFUZIJSKOG SETA

- Prije uvođenja infuzijskog seta, dezinficirajte mjesto uvođenja.
- Prije uvođenja infuzijskog seta, skinite zaštitu s igle.
- Prvu primjenu infuzijskog seta obavite u prisutnosti liječnika ili zdravstvenog djelatnika.
- Posavjetujte se s liječnikom ili medicinskom sestrom koji bi tip infuzijskog seta vama najviše odgovarao s obzirom na debljinu potkožnog masnog (ili mišićnog) tkiva.
- Pazite da u infuzijskom setu ne ostane zraka. Napunite ga u potpunosti.
- Često provjeravajte nalazi li se mekana kanila čvrsto na svome mjestu, jer možda nećete osjetiti bol ako se izvuče. Mekana kanila uvijek mora biti u potpunosti uvedena kako bi se unijela puna doza lijeka.
- Pojavi li se upala na mjestu infuzije, zamijenite infuzijski set i koristite novo mjesto, sve dok se prvo mjesto ne izliječi.
- Zamijenite infuzijski set ako je flaster popustio ili ako se mekana kanila u potpunosti ili djelomično odvojila od kože.
- Zamijenite infuzijski set svakih 48 do 72 sata, ili prema uputi liječnika.
- Uvodnu iglu (vodilicu), nakon što je bila izvađena, ne vraćajte ponovno u infuzijski set. Ponovno uvođenje igle moglo bi izazvati oštećenje mekane kanile, što može dovesti do nepredvidljiva unošenja lijeka. Dok je infuzijski set postavljen, ne smije se odzračivati ili propuhivati, odnosno na neki drugi način pokušavati odčepiti začepljenu liniju, jer biste mogli unijeti previše lijeka.
- Na infuzijski set ne stavljajte dezinficijense, parfeme ili deodoranse, jer bi oni mogli utjecati na svojstva seta. Infuzijski set i iglu nakon jednokratne uporabe odložite u spremnik za oštre predmete. Infuzijski set je sterilan i apirogen. Nemojte ga koristiti ako je pakiranje otvoreno ili oštećeno.
- Infuzijske setove čuvajte na hladnom i suhom mjestu. Nemojte ih ostavljati izložene izravnoj sunčevoj svjetlosti ili u automobilu.
- U slučaju privremenog odvajanja seta koristite tehnike asepse i posavjetujte se s liječnikom o tome kako nadoknaditi količinu lijeka koja je propuštena za vrijeme dok infuzijski set nije bio spojen.
- Kod infuzije inzulina pomno pratite razinu glukoze u krvi dok je infuzijski set odvojen i nakon njegova ponovnog spajanja.
- Ako prilikom infuzije inzulina razina glukoze u krvi postane neobjašnjivo visoka, ili alarm javi okluziju sustava, provjerite je li sustav slučajno začepljen i/ili negdje curi. Ako niste sigurni, promijenite infuzijski set jer se možda mekana kanila pomaknula, nabrala i/ili djelomično začepila. Javi li se neki od tih problema, posavjetujte se s liječnikom o planu brze nadoknade inzulina. Provjerite razinu glukoze u krvi kako biste bili sigurni da je problem riješen.
- Kod infuzije inzulina, ne mijenjajte infuzijski set neposredno prije spavanja, osim ako možete provjeriti razinu glukoze u krvi jedan do tri sata nakon uvođenja infuzijskog seta.
- Ponovna upotreba infuzijskog seta može izazvati oštećenja kanile/igle i dovesti do infekcije, nadražaja mjesta infuzije i/ili neodgovarajućeg unošenja lijeka u organizam.
- Prije nego počnete, znajte da nije preporučljivo mijenjati infuzijski set neposredno prije spavanja. Mijenjanje infuzijskog seta tijekom dana smanjuje rizik od neobjašnjivih visokih vrijednosti GUK-a i NO DELIVERY alarma tijekom spavanja.
- Za više detalja, molimo pročitati upute za Medtronic Silhouette® infuzijski set.

Što je potrebno za izmjenu Medtronic infuzijskog seta

- inzulin na sobnoj temperaturi (otprilike sat vremena nakon vađenja iz frižidera)
- rezervoar
- Medtronic Sil-serter® aplikator
- Medtronic Silhouette® infuzijski set
- tupfer namočen u alkohol ili neko drugo sredstvo za dezinfekciju kože
- posuda za odlaganje oštrog otpada.

Postupak

1. Operite ruke.
2. Na čistoj površini otvorite infuzijski set i rezervoar.
3. Pripremite novi/svježi rezervoar s inzulinom
 - Koristeći alkoholni tupfer, očistite silikonski čep na ampuli inzulina (ili pena).

- Ako koristite pen, pritisnite klip na rezervoaru prema dolje kako bi izbacili mogući zrak. Okrenite klip lagano u suprotnom smjeru od kazaljki na satu kako bi ga odvojili.
- Stavite pen na štitnik prijenosa i pritisnite prema dolje sve dok ne sjedne.
- Koristeći pen, pritisnite ga prema dolje do gumenog dijela koji se zaustavlja kako bi napunili rezervoar. (Ako je inzulin u ampuli, napravite pritisak pritiskom klipa prema dolje do kraja i onda pustite da se rezervoar napuni.) Navucite količinu inzulina koja vam je potrebna za tri do četiri dana.
- Provjerite ima li mjehurića zraka. Kuckajte po rezervoaru kako bi mjehurići zraka došli na vrh rezervoara i onda ih izbacite. Maleni mjehurići nalik na šampanjac su prihvatljivi.
- Odvojite pen ili ampulu s inzulinom od štitnika prijenosa (okrećući ga u smjeru suprotnom od kretanja kazaljki na satu).
- Spojite rezervoar na novi set, okrećući ga u smjeru kretanja kazaljki na satu.
- Budite sigurni da je kateter dobro spojen na rezervoar, potiskujući kroz njega inzulin pritiskom na klip. Odvojite klip od rezervoara (pazite da ga ne povučete!).
- Odložite rezervoar na čistu površinu.

4. Maknite pumpu s tijela (nije potrebno suspendirati je) i skinite *Activity Guard* (zaštita za poklopac baterije) ukoliko ga koristite.

5. Odvrnite stari rezervoar i infuzijski set iz pumpe okrećući ga u smjeru suprotnom od kretanja kazaljke na satu.

6. Premotajte inzulinsku pumpu. Idite na *Reservoir + Set* i izaberite *Reservoir Setup* te pritisnite *Act* dva puta. Pumpa će se oglasiti kad završi.

7. Stavite napunjeni rezervoar u pumpu i učvrstite ga okrećući ga u smjeru kretanja kazaljke na satu sve dok ne „klikne“. Ako koristite *Activity Guard* (zaštita za poklopac baterije), stavite ga na mjesto i zaključajte.

8. Isperite kateter infuzijskog seta:

- Maknite poklopac s kraja duge cjevčice i spojite ga na kraću cjevčicu. Kliknut će ako je dobro sjelo.
- Pritisnite tipku *Act* za potvrdu da je rezervoar u pumpi.
- Potvrdite da ste još odvojeni od pumpe.
- Pritisnite tipku *Act*, oslušajte kako pumpa odsvira šest puta i držite je pritisnutom sve dok se na kraju katetera i igle ne pojave kapljice inzulina. Pritisnite *Esc* kada ste gotovi.
- Potvrdite da vidite kapljice inzulina na kraju katetera i igle.

9. Izaberite prikladno mjesto za aplikaciju infuzijskog seta. Preporučuje se područje trbuha, nadlaktice, bedra ili stražnjice. Dezinficirajte mjesto uboda.

10. Postavljanje infuzijskog seta bez aplikatora

- Skinite zaštitnu traku na flasteru ispred infuzijskog seta.
- Zaokrenite zaštitu za iglu kanile i skinite je.
- Jednom rukom naberite kožu ubodnog mjesta, drugom rukom aplicirajte *Silhouette*[®] set pod kutem od 30 stupnjeva. Skinite zaštitnu traku na flasteru i zalijepite set na kožu.
- Pridržavajte *Silhouette*[®] set uz kožu držeći prst na flasteru ispred kanile. Palcem i kažiprstom nježno stisnite postranična krilca igle vodilice i povlačeći je izvadite van. Provjerite ima li na njoj krvi. Zamijenite ga ako je potrebno.
- Provjerite ima li na igli krvi. Skinite preostalu zaštitnu traku na flasteru i zalijepite ga na kožu.
- Spojite kateter i *Silhouette*[®] set. Odložite iglu vodilicu u posudu za oštri otpad.

11. Postavljanje infuzijskog seta pomoću aplikatora *Sil-Serter*[®]:

- Provjerite da *Sil-Serter*[®] nije nategnut i da je okidač zaključan.
- Otvorite ušće *Sil-Sertera*[®] pritišćući i povlačeći bijelu ručicu palcem.
- Uložite *Silhouette*[®] kanilu u nosač ispod zubaca **gumba** za okidanje. Maknite palac s bijele ručice.
- Skinite zaštitu za iglu. Povucite nosač *Silhouette*[®] kanile unutar aplikatora sve dok ne klikne. Otključajte **gumb** za okidanje.

- Postavite pripremljeni Sil-Serter® na odabrano mjesto pod kutem od 30 stupnjeva tako da kateter stoji vodoravno i niz tijelo.
- Pritisnite gumb za okidanje kako bi aplicirali set.
- Držeći jednom rukom prema dolje za iglu vodilicu, oslobodite set iz aplikatora. Vucite aplikator uz kožu, dalje od seta. Skinite zaštitnu traku s flastera i zalijepite set na kožu.
- Pridržavajte Silhouette® set prema dolje jednom rukom. Nježno stisnite postranična krilca na igli vodilici i povlačeći je izvadite. Provjerite ima li na njoj krvi. Zamijenite ako je potrebno.
- Odstranite zaštitnu traku s flastera sa stražnje strane i zalijepite ga za kožu.
- Spojite kateter i Silhouette® set. Odložite iglu vodilicu u posudu za oštri otpad.

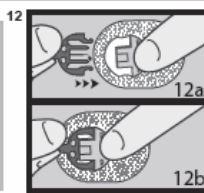
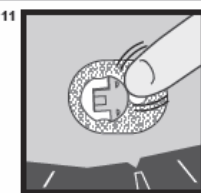
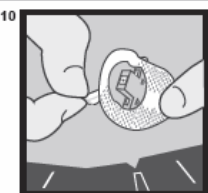
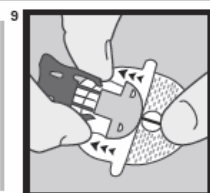
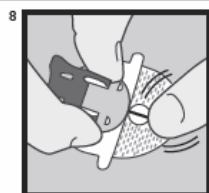
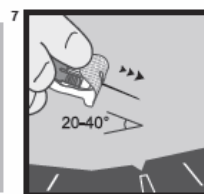
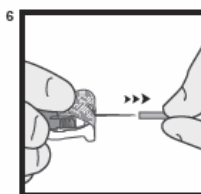
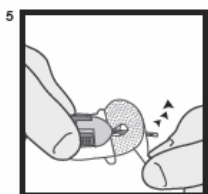
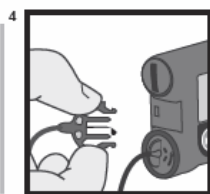
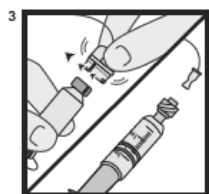
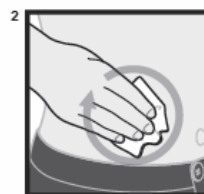
12. Ispiranje kanile

- Pritisnite ACT na pumpi kako bi potvrdili da ste postavili set na tijelo i da ste se spojili na njega.
- Prilagodite količinu inzulina koja je potrebna za vašu kanilu: 13 mm kanila – 0.7U / 17 mm kanila – 0.7U
- Pritisnite tipku *Esc* tri puta kako bi se vratili na početni zaslon.

13. Izvadite i uklonite staru kanilu i infuzijski set. Dezinficirajte prijašnje mjesto uboda.

14. Provjerite GUK nakon dva sata od postavljanja infuzijskog seta.

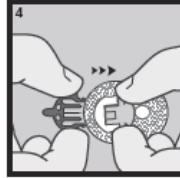
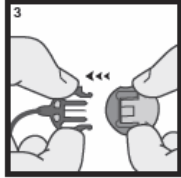
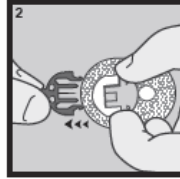
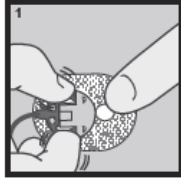
Postupak instalacije infuzijskog seta i spremnika na pumpu naveden je u uputama za uporabu pumpe.



Prazan prostor u kanili napuniti sljedećom količinom U-100 inzulina:

0,7 j (0,007 ml)

Odvajanje



Ponovno spajanje

